

ОПТИМ WT-556

Портативная УКВ радиостанция



Источник аварийного освещения

Две функциональные клавиши

CTCSS DCS кодер и декодер

Высокая чувствительность

Разъём для гарнитуры

Аккумулятор 1500 мАч

Ударопрочный корпус

8 групп по 16 каналов

Зарядное устройство

с напряжением

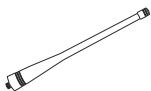
питания 12 В

**Инструкция по
эксплуатации**

Оглавление

1. Комплектация.....	1
2. Технические характеристики.....	2
3. Подготовка к работе.....	3
4. Установка антенны.....	3
5. Установка и снятие аккумулятора.....	4
6. Зарядка аккумулятора.....	5
7. Установка клипсы.....	6
8. Основные органы управления.....	6
9. Начало работы.....	8
10. Включение радиостанции.....	8
11. Выбор рабочего канала и группы.....	8
12. Приём-передача.....	9
13. Описание работы с функциональными клавишами.....	10
14. Источник аварийного освещения и сигнализации.....	11
15. Подключение гарнитуры.....	12
16. Меры безопасности.....	12
17. Гарантийные обязательства.....	13
18. Приложение 1 - таблица кодов DCS.....	14
19. Приложение 2 - таблица кодов CTCSS.....	15

1. Комплектация



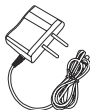
антенна WT-556



Li-Po аккумуляторная
батарея BP-22



клипса BP-22



сетевой источник
питания AC-22



зарядное
устройство DTC-22

2. Технические характеристики.

Диапазон частот	446-446.1МГц
Количество каналов	8
Ширина канала	25(wide)/21/12.5 (narrow) кГц
Шаг сетки частот	5 / 6.25 кГц
Напряжение питания	7.4 В постоянного тока $\pm 20\%$
Диапазон рабочих температур	-21°C ~ +55°C
Габариты	261×61×35 мм
Вес	218 г.

Приёмник	25 кГц (wide)	12,5 кГц (narrow)
Чувствительность 12 dB SINAD	≤ 0.25 мкВ	≤ 0.35 мкВ
Избирательность по соседнему каналу	≥ 70 дБ	≥ 60 дБ
Интермодуляционные искажения	≥ 65 дБ	≥ 60 дБ
Подавление паразитных сигналов	≥ 70 дБ	≥ 70 дБ
Коэффициент гармоник	$\leq 5\%$	
Выходная мощность	1Вт при КНИ 10%	

Передатчик	25 кГц (wide)	12,5 кГц (narrow)
Выходная мощность	0,5 Вт	
Тип модуляции	16KF3E	11KF3E
Паразитное Излучение	≤ -36 дБ	≤ -36 дБ

3. Подготовка к работе.

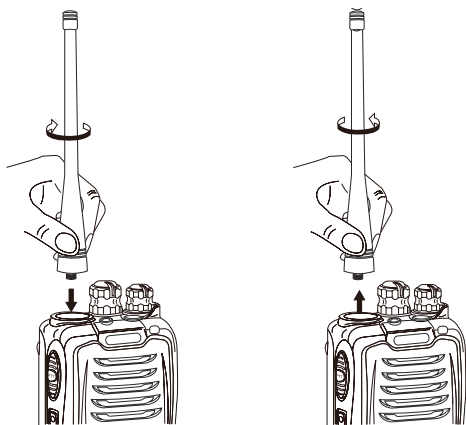
Перед началом работы внимательно ознакомьтесь с инструкцией по эксплуатации радиостанции и проверьте комплектность изделия.

Неправильное использование может привести к поломке радиостанции и потере гарантии.

4. Установка антенны.

Достаньте радиостанцию и антенну из упаковки.

Совместите разъем в нижней части антенны с разъемом на корпусе радиостанции. Закрепите антенну, вращая её по часовой стрелке до упора. Будьте внимательны, чрезмерное усилие при установке антенны, может повлечь за собой её поломку или поломку антенного гнезда.



5. Установка и снятие аккумулятора.

Радиостанция комплектуется Li-Po аккумулятором ВР-22 повышенной ёмкости 1500 мАч с напряжением 7,4 В.

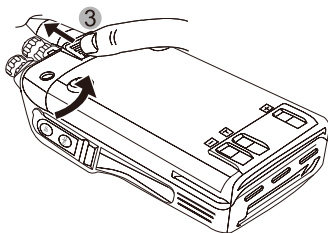
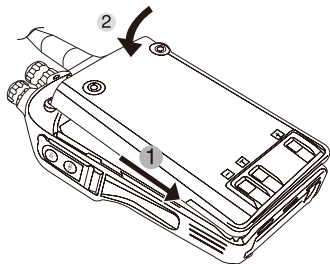
Для установки аккумулятора совместите направляющие в нижней части корпуса аккумулятора и радиостанции.

Затем плотно прижмите аккумулятор к корпусу радиостанции до щелчка фиксатора. Теперь аккумулятор надёжно закреплён на корпусе радиостанции.

Для демонтажа аккумулятора, необходимо потянуть вверх ручку фиксатора батареи и отстегнуть аккумулятор.

Не допускается хранение радиостанции в течении длительного времени с установленной аккумуляторной батареей.

Во избежании возгорания или взрыва аккумуляторной батареи, запрещается соединять клеммы аккумулятора между собой металлическими предметами, деформировать и разбирать корпус, поджигать и выполнять любые действия не предусмотренные настоящей инструкцией.



6.Зарядка аккумулятора.

Радиостанция комплектуется зарядным устройством DTC-22 и источником питания от сети переменного тока с напряжением 220 В - АС-22. Подключите шнур источника питания к зарядному устройству, затем подключите источник питания к сети. Зарядное устройство готово к эксплуатации.

Перед использованием радиостанции, необходимо произвести полную зарядку аккумуляторной батареи. Для зарядки аккумуляторной батареи, установите её в специальный отсек устройства. Также допускается установка в отсек аккумулятора, пристёгнутого к корпусу радиостанции.

После установки аккумулятора, измениться цвет индикатора на панели зарядного устройства. Описание режимов работы устройства со светодиодной индикацией:

Индикатор погашен - аккумулятор отсутствует, заряд не производится

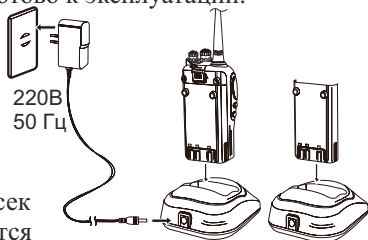
Красные вспышки индикатора - предварительная подготовка к зарядке

Красное свечение индикатора - происходит зарядка аккумуляторной батареи

Зелёное свечение индикатора - зарядка батареи завершена

После полной зарядки батареи, выньте аккумулятор из отсека зарядного устройства и отключите устройство от сети.

При разрядке аккумулятора в процессе работы радиостанции, световой индикатор режимов работы радиостанции начнёт вспыхивать красным цветом и прозвучит сообщение "зарядите батарею". Это предупреждение о том, что необходимо сменить или зарядить батарею.



Для предотвращения повреждения аккумуляторной батареи и зарядного устройства не допускается :

Оставлять заряженную батарею в зарядном устройстве

Использовать зарядное устройство в качестве подставки для радиостанции.

Устанавливать на зарядку не разряженный аккумулятор.

Оставлять подключенное к сети зарядное устройство с установленным на зарядку аккумулятором без присмотра.

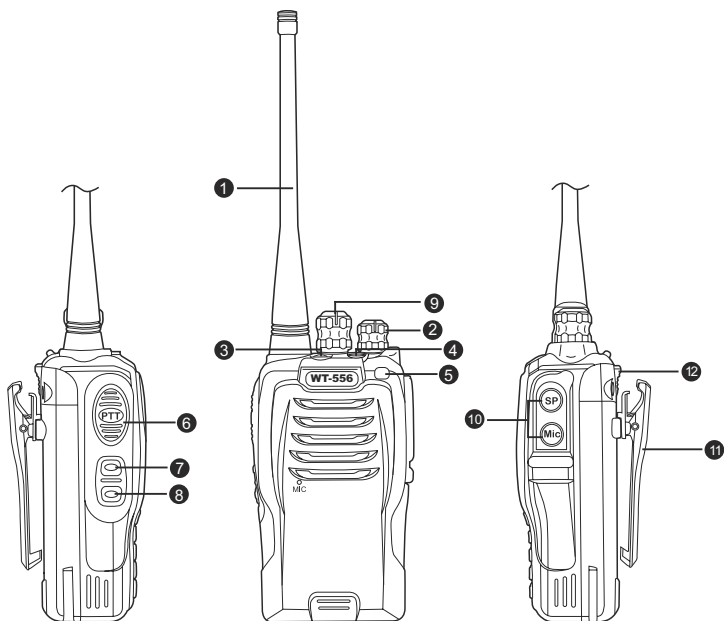
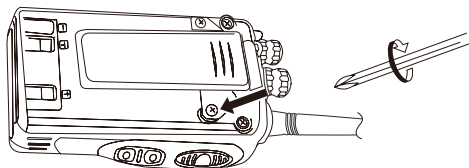
Оставлять подключенное к сети зарядное устройство на длительное время.

7. Установка клипсы.

Для повышения эксплуатационных характеристик, корпус аккумулятора радиостанции снабжён отверстиями для крепления клипсы-держателя. Клипса позволяет закрепить радиостанцию на поясном ремне и других частях одежды пользователя. Для установки клипсы понадобится крестовая отвёртка. Приложите клипсу к корпусу аккумулятора и закрепите при помощи, входящих в комплект поставки, винтов.

8. Основные органы управления.

1. Антенна
2. Выключатель питания и регулятор громкости
3. Светодиод аварийного освещения
4. Клавиша включения аварийного освещения и сигнализации.
5. Индикатор режимов работы
6. Клавиша режимов приём-передача
7. Функциональная клавиша 1
8. Функциональная клавиша 2
9. Ручка селектора групп и каналов
10. Разъём для подключения внешней гарнитуры
11. Клипса
12. Ручка фиксатора аккумулятора



9. Начало работы

Перед началом работы зарядите и установите аккумуляторную батарею, установите антенну и ознакомьтесь с основными органами управления радиостанции.

10. Включение радиостанции.

Для включения радиостанции поверните по часовой стрелке ручку выключателя питания и регулировки громкости.

После щелчка, вращая регулятор, установите требуемую громкость звучания громкоговорителя приёмника.

Сразу после включения прозвучат фразы "включение" и номер выбранного канала.

11. Выбор рабочего канала и группы.

Память радиостанции имеет возможность программирования до 128 пользовательских каналов. Для удобства эксплуатации, 128 каналов памяти разбиты на 8 групп по 16 каналов в каждой.

В новой радиостанции, заводом изготовителем, уже запрограммированы частоты каналов диапазона PMR в шестой группе, и частоты каналов LPD которые запрограммированы в группах с номерами 1-5. По умолчанию установлена 6 группа каналов, с частотами диапазона PMR.

Для выбора группы каналов необходимо при выключенной радиостанции нажать функциональную клавишу 2 и включить радиостанцию. При этом прозвучит сообщение "включение", затем "группа" и затем номер установленной группы каналов.

Для выбора группы установите ручкой селектора каналов требуемую группу. При вращении ручки селектора, будут выдаваться голосовые сообщения "группа" и номер группы.

После выбора группы выключите радиостанцию. Теперь при последующем включении будет установлена выбранная группа каналов.

Включите радиостанцию и вращением ручки селектора каналов выберите требуемый рабочий канал в пределах группы.

Для совместной работы двух и более радиостанций, необходимо выбрать одинаковые номера групп каналов и номера рабочих каналов соответственно.

Все настройки групп и каналов сохраняются при выключении питания. Т.е. каждый раз производить настройку группы не требуется, достаточно просто установить рабочий канал.

При выборе незапрограммированного канала из громкоговорителя будет звучать непрерывный сигнал.

Для прекращения подачи сигнала нужно выбрать запрограммированный канал.

12. Приём-передача.

Осуществив правильную настройку каналов двух и более радиостанций можно начинать радиообмен.

Для начала передачи речевого сообщения поднесите радиостанцию передней панелью к лицу на расстояние 5-10 см.

При этом антенна радиостанции должна располагаться вертикально и направлена вверх.

Нажмите клавишу режимов работы приём-передача (РТТ) и произнесите сообщение. Сигналом начала передачи будет служить красное свечение индикатора режимов работы.

После завершения передачи речевого сообщения отпустите клавишу.

Приёмник радиостанции имеет встроенную систему подавления шума, возникающего при работе приёмника радиостанции.

При отсутствии передачи сообщения со стороны вашего корреспондента, посторонние шумы воспроизводятся не будут. Как только ваш собеседник начнёт передачу сообщения, индикатор режимов работы радиостанции будет светиться зелёным цветом, а сообщение прозвучит из встроенного громкоговорителя.

Также в радиостанции предусмотрен режим принудительного отключения подавителя шумов. Это необходимо, когда расстояние между вами и вашим корреспондентом велико, уровень сигнала очень слабый, или сообщение начинает прерываться. В таком случае необходимо зажать функциональную клавишу 1, на время не менее 1 сек. После этого подавитель шумов выключится, индикатор режимов работы будет светиться зелёным цветом, а из громкоговорителя будут слышны шумы. Теперь можно принять даже очень слабые сигналы вашего корреспондента. Для восстановления режима работы подавителя шумов, необходимо зажать функциональную клавишу 1, на время не менее 1 сек., после чего радиостанция перейдёт в штатный режим работы, а индикатор режимов работы погаснет.

13. Описание работы с функциональными клавишами.

Радиостанция оснащена двумя функциональными клавишами, функции которых можно изменять программированием. Далее приведены функции запрограммированные заводом изготовителем.

Режимы вызова функций различаются на длинное нажатие(более 1 сек.) и короткое нажатие (менее 1 сек.).

Функциональная клавиша 1:

короткое нажатие - выводится сообщение "остаток емкости батареи" и цифра 1,2,3 или 0.

Эта фраза означает остаток ёмкости аккумуляторной батареи, а цифры, численное значение от 3 до 0. 0 - аккумулятор разряжен.

Длинное нажатие - выключение системы подавителя шумов.

Функциональная клавиша 2:

короткое нажатие - выводится сообщение "высокий уровень мощности" или "низкий уровень мощности". Эти сообщения означают установленный уровень мощности передатчика радиостанции.

длинное нажатие - выводится сообщение "высокий уровень мощности" или "низкий уровень мощности" и происходит смена режима выходной мощности.

14. Источник аварийного освещения и сигнализации

Радиостанция оснащена источником аварийного света и сигнализацией. В случае использования аварийного освещения кратковременно нажмите оранжевую клавишу на верхней панели радиостанции. Находящийся рядом светодиод будет включен. Для отключения повторно, кратковременно нажмите ту же клавишу.

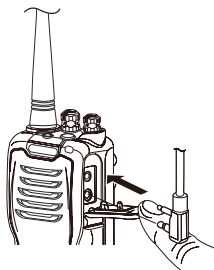
Для включения сигнализации (сирена) поверните регулятор громкости до конца по часовой стрелке и зажмите оранжевую клавишу на 1 сек. Из громкоговорителя раздастся громкий сигнал звукового оповещения. Для выключения нажмите оранжевую клавишу на 1 сек. и отпустите после прекращения сигнала.

15. Подключение гарнитуры

Радиостанция оснащена разъёмом для подключения внешней микротелефонной гарнитуры.

Гарнитуру рекомендуется применять в условиях сильной зашумлённости, а также для скрытного ношения радиостанции.

Гарнитура не входит в комплект поставки и приобретается отдельно. Гнездо для подключения стандартное и совместимо с радиостанциями Kenwood.



16. Меры безопасности

Не допускается:

1. Хранить радиостанцию в местах, где возможно попадание влаги внутрь корпуса изделия.
2. Эксплуатировать радиостанцию без антенны или с нештатной антенной.
3. Прилагать чрезмерное усилие к внешним органам управления и разъёмам.
4. Подключать неоригинальные аксессуары и аккумуляторы.
5. Производить зарядку аккумуляторной батареи нештатным зарядным устройством.
6. Вскрывать корпус радиостанции, производить самостоятельный ремонт или изменения в узлах изделия.
7. Деформировать корпус радиостанции, аккумуляторной батареи и других элементов из комплекта поставки.

Нарушение инструкции по эксплуатации и мер безопасности приводит к повреждению радиостанции и потере гарантии.

17. Гарантийные обязательства

Гарантийный срок эксплуатации изделия, установленный заводом изготовителем, при условии соблюдения правил эксплуатации и мер безопасности, составляет 12 месяцев со дня продажи. В случае возникновения неисправностей по причине нарушения правил эксплуатации и мер безопасности, а также при повреждении гарантийной пломбы или таблички с серийным номером, производитель и поставщик имеет право отказать в гарантийном обслуживании.

Гарантия не распространяется на аккумуляторную батарею, выходной каскад передатчика и штатную антенну радиостанции.

18. Таблицы кодов DCS

1	117	18	173	35	165	52	261
2	123	19	174	36	172	53	263
3	125	21	114	37	174	54	265
4	126	21	115	38	215	55	266
5	131	22	116	39	212	56	271
6	132	23	122	41	217	57	274
7	136	24	125	41	223	58	305
8	143	25	131	42	225	59	316
9	147	26	132	43	226	61	311
11	151	27	134	44	243	61	315
11	151	28	135	45	244	62	325
12	153	29	143	46	245	63	331
13	154	31	145	47	246	64	332
14	055	31	152	48	251	65	343
15	165	32	155	49	252	66	345
16	171	33	156	51	254	67	346
17	172	34	162	51	255	68	351

69	356	86	464	113	632
71	364	87	465	114	645
71	365	88	466	115	654
72	371	89	513	116	662
73	411	91	516	117	664
74	412	91	516	118	713
75	413	92	523	119	712
76	423	93	526	111	723
77	425	94	532	111	731
78	431	95	534	112	732
79	432	96	546	113	734
81	445	97	565	114	743
81	446	98	616	115	754
82	452	99	612	116	765
83	454	111	624		
84	455	111	627		
85	462	112			

19. Таблица кодов CTCSS.

1	67.1	12	94.7	23	141.3	34	179.9	45	225.7
2	69.3	13	111.1	24	146.2	35	183.5	46	229.1
3	71.9	14	113.5	25	151.4	36	186.2	47	233.6
4	74.4	15	117.2	26	156.7	37	189.9	48	241.8
5	77.1	16	111.9	27	159.8	38	192.8	49	251.3
6	79.7	17	114.8	28	162.2	39	196.6	51	254.1
7	82.5	18	118.3	29	162.5	41	199.5		
8	85.4	19	123.1	31	167.9	41	213.5		
9	88.5	21	127.3	31	171.3	42	216.5		
11	91.5	21	131.8	32	173.8	43	211.7		
11	94.8	22	136.5	33	177.3	44	218.1		

